

REPTILES DU SOUDAN RÉCOLTÉS PAR LA MISSION TILHO-GAILLARD.

DESCRIPTION D'UNE ESPÈCE NOUVELLE,

PAR M. LE D<sup>r</sup> JACQUES PELLEGRIN.

La Mission française qui, sous la direction du Capitaine Jean Tilho, fut chargée de délimiter la frontière franco-anglaise entre le Niger et le Tchad, a rapporté au Muséum une importante collection de Poissons contenant deux espèces et une variété nouvelles pour la science et qui a fait déjà l'objet ici même d'un premier travail de ma part <sup>(1)</sup>.

Le D<sup>r</sup> Gaillard, attaché à cette expédition et qui s'est occupé plus spécialement des récoltes d'histoire naturelle, a recueilli également au Soudan, en 1907 et 1908, un certain nombre de Reptiles qui seront étudiés dans la présente note.

Tes exemplaires proviennent de localités échelonnées sur la route du Niger au Tchad, le long de la frontière limitant l'Afrique occidentale française et le Nord de la Nigeria britannique. C'est d'abord en allant de l'Ouest à l'Est, Bebeye et Matankari, à 150 kilomètres environ à l'Est de Say sur le Niger; puis Sokoto, en territoire anglais, et Birni N'Konni, à une soixantaine de kilomètres au Nord; ensuite Zinder et, un peu au Sud, Dungass; enfin sur les bords du lac Tchad ou dans son voisinage Nguigmi, Kimbouloua et Woudi au Nord-Ouest, Bilchem au Sud-Est, Bol sur la rive Est et à une certaine distance dans les terres Mao et N'Gouri dans le Kaem.

Les espèces capturées et dont on trouvera ci-dessous la liste complète avec la provenance exacte sont au nombre de 17 : 16 Reptiles et 1 Batracien: plusieurs sont fort intéressantes, une même décrite plus loin est nouvelle. C'est un Ophidien très venimeux de la famille des Viperidés, appartenant au genre *Atractaspis* dont on connaît, à l'heure actuelle, une vingtaine d'espèces répandues dans l'Afrique tropicale et méridionale et le Sud de l'Arabie.

<b>Trionychidae</b> . . . . .	TRIONYX TRIUNGUIS Forskål. — Bilchem.
<b>Geckonidae</b> . . . . .	HEMIDACTYLUS BROOKII Gray. — Matankari.
<b>Agamidae</b> . . . . .	AGAMA COLONORUM Daud. — Zinder, Dungass.
<b>Lacertidae</b> . . . . .	ACANTHODACTYLUS VULGARIS D. B. — Sokoto.
	— BOSKIANUS Daud. — Woudi.
	LATASTIA LONGICAUDATA Reuss. — Dungass.
<b>Scincidae</b> . . . . .	MABUIA QUINQUETENIATA Licht. — Matankari, Zinder, Dungass.

(1) D<sup>r</sup> J. PELLEGRIN, Poissons de la Komadougou et du lac Tchad récoltés par la mission Tilho-Gaillard. *Bull. Mus. Hist. nat.*, 1909, p. 240.

<b>Scincidae</b> . . . . .	SCINCLUS OFFICINALIS Laur. — Bol. CHALCIDES DELISLEI Lataste. — Dungass, Mao.
<b>Chamaeleontidae</b> . .	CHAMELEON BASILISCUS Cope. — Dungass, Bol, N'Goupi.
<b>Typhlopidae</b> . . . . .	TYPHLOPS PLACTATUS Lechl. var. NIGRO-LINEATA Hal- low. — Birni N'Koumi.
<b>Colubridae</b> . . . . .	LEPTODIRA HOTAMBEIA Laur. — Bebeye, Birni N'Koumi.
<b>Viperidae</b> . . . . .	BITIS ARIETANS Mert. — Kimbouloua. CERASTES CORNETUS L. — Dungass, Nguigmi. ECHIS CABINATUS Schneid. — Bebeye. <b>Atractaspis nigra</b> nov. sp. — Birni N'Koumi.
<b>Bufo</b> . . . . .	BUFO PENTONI Anderson. — Kancou.

**Atractaspis nigra** nov. sp.

Le museau est court, large, légèrement pointu. La plaque rostrale est plus large que haute: la partie triangulaire qui se rabat sur la face antérieure du museau mesure environ la moitié de la distance qui la sépare de la frontale: les internasales et préfrontales sont égales en longueur, mais ces dernières font 1 fois  $\frac{1}{2}$  la largeur des premières, la suture entre les

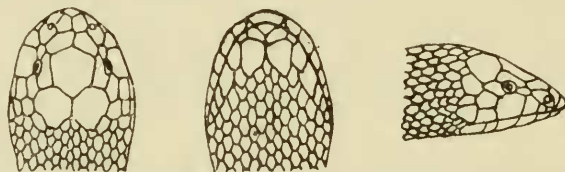


Fig. 1. — Tête d'*Atractaspis nigra* nov. sp. — (Dessus, dessous, profil.)

internasales égalant environ la suture entre les préfrontales. La frontale grande, hexagonale, est aussi longue que large et un peu plus longue que les pariétales, notablement plus longue que la distance qui la sépare du bout du museau. La sus-oculaire est un peu plus grande que la post-oculaire et beaucoup plus grande que la préoculaire, qui est aussi unique. L'œil est très petit, à peine supérieur à la préoculaire. La narine est percée entre 2 plaques nasales, la postérieure plus grande. Les plaques labiales supérieures sont au nombre de 6, la quatrième, très grande, arrivant seule à l'œil. Une temporale moyenne est bordée en haut par la post-oculaire, en avant par le bord postérieur de la quatrième labiale supérieure, en bas par le bord supérieur de la cinquième labiale et d'une petite partie de la sixième; elle est surmontée d'une seconde temporale en contact en haut et en avant avec la post-oculaire et la pariétale. La première labiale inférieure seule s'unit à celle du côté opposé par une suture médiane derrière la sym-

physiale: la deuxième labiale est très petite, la troisième déjà plus grande; la quatrième est la plus étendue sans être très allongée; elle ne correspond guère qu'à la quatrième labiale supérieure; elle est suivie d'une autre plaque assez petite et de 3 écailles bordant la bouche. On distingue seulement une paire de grandes plaques mentales unies sur la ligne médiane par une longue suture et en contact en avant avec les premières labiales, sur les côtés externes avec les deuxièmes et troisièmes labiales. On compte 22 écailles autour de la région antérieure du corps, 24 autour de la région médiane, 221 plaques ventrales, 23 sous-caudales simples; l'anale est entière.

La coloration est uniformément noire.

N° 09-122. — Birni N'konni (Sokoto) : mission Tilho et Gaillard.

Longueur totale : 440 millimètres (queue, 35 millimètres).

Cette espèce, que sa livrée rapproche d'*Atractuspis aterrima* Günther, des mêmes régions, s'en distingue facilement par son museau légèrement pointu, ses ventrales moins nombreuses (V. 221 au lieu de V. 251-300), sa troisième labiale inférieure non allongée, enfin sa temporale moyenne formant passage aux espèces à petites temporales comme l'*A. micropholis* Günther, du cap Vert, par exemple, à frontale beaucoup plus longue que les pariétales, à sous-caudales plus nombreuses.

---

QUELQUES GÉOPHILIDES

DES COLLECTIONS DU MUSÉUM D'HISTOIRE NATURELLE,

PAR H.-W. BRÖLEMANN, À PAU.

(SUITE.)

II. *Thalthybius* (*Prionothalthybius*) *Perrieri*, nov. sp.

Longueur, environ 17 millimètres; largeur derrière la tête, 0 millim. 30; au 35<sup>e</sup> somite, 0 millim. 60.

♂ : 61 paires de pattes.

Corps très aminci antérieurement, un peu moins postérieurement, grêle et pâle, probablement par suite de l'état peu avancé de son développement.

*Segment céphalique.* — Antennes non contiguës, médiocrement allongées, un peu claviformes; articles courts à l'exception du dernier, qui est presque aussi long que les trois précédents réunis. Écusson céphalique sub-circulaire, aussi large que long, faiblement anguleux au milieu du bord